

INSTRUKCJA STOSOWANIA ORAZ DZIENNICZEK STOSOWANIA PŁASTRÓW

- ▶ Instrukcja stosowania oraz dzienniczek stosowania plasterów są niezbędne do bezpiecznego i skutecznego stosowania leku Atmina i zminimalizowania ryzyka wystąpienia działań niepożądanych.
- ▶ W razie jakichkolwiek pytań lub potrzeby uzyskania dodatkowych informacji, należy przeczytać ulotkę dołączoną do opakowania leku.
- ▶ W razie wątpliwości należy zwrócić się do lekarza lub farmaceuty.

WAŻNE DO ZAPAMIĘTANIA

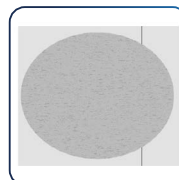
- Należy naklejać tylko **jeden prostokątny plaster i jedną owalną, samoprzylepną osłonę ochronną** jednocześnie.
- Zmieniając **plaster i osłonę** na nowe, należy usunąć poprzednie **plaster i osłonę**, zanim naklei się nowe **plaster i osłonę** w innym miejscu.
- Nie należy naklejać **plastera i osłony** w tym samym miejscu w ciągu kolejnych 14 dni.
- Należy zmieniać **plaster i osłonę** na nowe, dwa razy w tygodniu, w dwa ustalone dni tygodnia, najpóźniej po 4 dniach od przyklejenia.
- **Plastrów i osłon** nie należy przecinać.
- **Plaster i osłonę należy zmieniać na nowe w każdy:**
 - ▶ **Poniedziałek i piątek LUB**
 - ▶ **Wtorek i sobotę LUB**
 - ▶ **Środę i niedzielę LUB**
 - ▶ **Czwartek i poniedziałek LUB**
 - ▶ **Piątek i wtorek LUB**
 - ▶ **Sobotę i środę LUB**
 - ▶ **Niedzielę i czwartek.**
- Przyklejając nowy **plaster i osłonę** należy, przycisnąć plaster mocno dłońmi przez około 15 sekund, upewniając się, że jego brzegi dobrze przylegają do skóry. Następnie należy nałożyć na **plaster** owalną, samoprzylepną **osłonę** ochronną i przycisnąć osłonę przyklejając na plaster, mocno dłońmi przez co najmniej 30 sekund, upewniając się, że jej brzegi dobrze przylegają do skóry.
- Nowy plaster i osłonę należy naklejać zawsze o tej samej porze wybranych dwóch dni. W celu ułatwienia zapamiętania należy zanotować dni i godzinę zmiany plastra i osłony.

Lek przeznaczony jest do stosowania przezskórnego. Lek składa się z dwóch części:



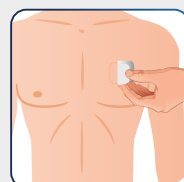
- ▶ **jeden prostokątny, półprzezroczysty plaster** zawierający substancję czynną (system transdermalny), który znajduje się w szczelnie zamkniętej saszetce.

Jako pierwszy należy zawsze nałożyć prostokątny system transdermalny, plaster.



- ▶ **jeden owalny, beżowy plaster** z tkaniny niezawierający substancji czynnej (samoprzylepna osłona ochronna), który również znajduje się w szczelnie zamkniętej saszetce. Ta saszetka jest większa niż saszetka zawierająca system transdermalny w postaci plastra.

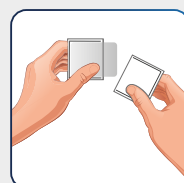
JAK STOSOWAĆ PŁASTRY?



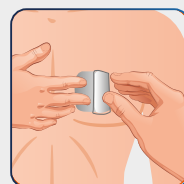
- 1 Ostrożnie zdjąć poprzedni plaster przed naklejeniem nowego. Pacjenci rozpoczynający leczenie (po raz pierwszy) oraz pacjenci wznowiający leczenie rywastygminą po przerwie, powinni rozpoczynać od czynności pokazanych na drugim rysunku.



- 2 Każdy plaster znajduje się w osobnej, szczelnie zamkniętej saszetce. Saszetkę należy otworzyć tuż przed użyciem plastra. Należy przeciąć saszetkę w obu miejscach oznakowanych nożyczkami, lecz nie dalej niż do wskazanej linii. Przedrzeć saszetkę w celu jej otwarcia. Nie przecinać saszetki na całej długości, aby uniknąć uszkodzenia plastra.



- 3 Wyjąć z saszetki prostokątny, półprzezroczysty system transdermalny w postaci plastra. Warstwa przylepna plastra jest zabezpieczona warstwą ochronną. Należy zdjąć jedną część warstwy ochronnej, nie dotykając palcami powierzchni klejącej plastra.

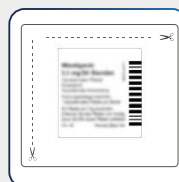


- 4 Przyłożyć klejącą powierzchnię plastra do górnej lub dolnej części pleców, górnej części ramienia lub do klatki piersiowej, a następnie usunąć drugą część warstwy ochronnej.

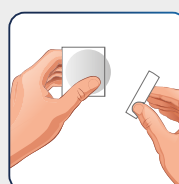


- 5 Przycisnąć plaster mocno dłońmi przez około 15 sekund, upewniając się, że jego brzegi dobrze przylegają do skóry. Następnie na przyklejony plaster, należy nakleić owalną, samoprzylepną osłonę ochronną.

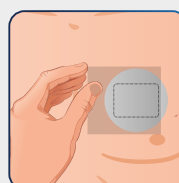
NAKLEJANIE OSŁONY OCHRONNEJ



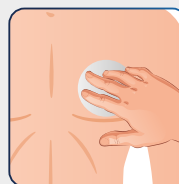
- 1 Należy przeciąć saszetkę w obu miejscach oznakowanych nożyczkami, lecz nie dalej niż do wskazanej linii. Przedrzeć saszetkę w celu jej otwarcia. Nie przecinać saszetki na całej długości, aby uniknąć uszkodzenia samoprzylepnej osłony ochronnej niezawierającej leku.



- 2 Wyjąć owalną, beżową, samoprzylepną osłonę ochronną z saszetki.



- 3 Przyłożyć klejącą powierzchnię osłony ochronnej na naklejony wcześniej system transdermalny w postaci plastra, tak aby był całkowicie zakryty, a następnie usunąć drugą część warstwy ochronnej.



- 4 Przyłożyć klejącą powierzchnię plastra do górnej lub dolnej części pleców, górnej części ramienia lub do klatki piersiowej, a następnie usunąć drugą część warstwy ochronnej. Przycisnąć plaster wraz z osłoną mocno dłońmi przez co najmniej 30 sekund, upewniając się, że brzegi plastra i osłony dobrze przylegają do skóry.

Dla niektórych pacjentów, pomocne może być zapisanie cienkim długopisem na osłonie ochronnej dnia tygodnia, w którym został naklejony.

Dokument referencyjny:

Ulotka dołączona do opakowania: informacja dla pacjenta; Atmina, 4,6 mg/24 h, system transdermalny, plaster Atmina, 9,5 mg/24 h, system transdermalny, plaster Rivastigminum

